



# 目次

## 本書の特長と構成

特長	2
構成	3

## 本書の見方

樹木編	4
GCP 編	6
GCP の植栽・利用にあたっての解説	8

## 公共用緑化樹木等品質寸法規格基準(案)の概要

.....	9
-------	---

## 都市緑化の新潮流

## 本編

樹木編	● 針葉樹	.....	15
	● 高木 常緑広葉樹	.....	73
	● 高木 落葉広葉樹	.....	143
	● 低木 常緑広葉樹	.....	243
	● 低木 落葉広葉樹	.....	299
	● ヤシ・タケ・その他	.....	347
● GCP 編	ササ類	.....	376
	木本類	.....	380
	草本類	.....	403
	ツル性類	.....	455

## 資料編

植物検索インデックス	.....	482
樹木編	.....	483
GCP 編	.....	490
GCP の大鉢・長尺物の規格リスト	.....	495
市場性のあるサクラ類品種リスト	.....	496
野鳥の食餌樹木リスト	.....	498
蝶の吸蜜植物リスト	.....	500
蝶の食餌植物リスト	.....	501
『建設物価』収載植物の規格一覧表	.....	502
学名索引	.....	513
植物名索引	.....	520
参考文献	.....	528
協力・提供	.....	529

# 特長

# 本書の特長と構成

**1** 月刊『建設物価』の収載全植物種類に対応  
 (財)建設物価調査会が発行する『建設物価』  
 に収載の全植物種類(表1参照)に関する特性  
 や使い方などのデータおよび写真を掲載している。

表1 本編の掲載種と構成

本編の分類項目		『建設物価』 掲載項目	
樹木	①針葉樹	針葉樹・高木	
	高木	②常緑広葉樹	常緑広葉樹・高木
		③落葉広葉樹	落葉広葉樹・高木
		④常緑広葉樹	常緑樹・低木
	低木	⑤落葉広葉樹	落葉樹・低木
		⑥ヤシ・タケ・その他	竹 特殊樹木
GCP	⑦ササ類	ササ類	
	⑧木本類	木草本類	
	⑨草本類		
	⑩ツル性類	つる性類	

『建設物価』の「玉物」「芝」「種子」は除き、「沖縄地区樹木」「札幌地区樹木」については、本州でも植栽可能な共通種以外は除外している。

**2** 設計資料としての実用性を重視  
 造園や緑化における計画・設計資料としての  
 実用性を重視して、項目を選定し内容を記述  
 している。『建設物価』に収載の全植物種類は  
 もとより(国土交通省「公共用緑化樹木等品質  
 寸法規格基準(案)」の全樹種を含み)、「公共  
 用緑化樹木市場調査(供給可能量調査)」「(財)  
 日本緑化センター・(社)日本植木協会」の対  
 象となるすべての植物を掲載している。本編  
 では、需要の多い(供給可能量が多い)植物  
 種類について多彩な使用事例を示すよう、見  
 開き2頁(グラウンドカバープランツ=GCP  
 は1頁)で紹介している。なお、植物毎の在  
 庫数量については、(財)日本緑化センター・  
 (社)日本植木協会のホームページを参照。

**3** 初心者向けへの配慮  
 造園や緑化の専門家だけでなく、初心者も  
 内容を理解できるように記述をやさしく、情  
 報をビジュアルにするよう心がけている。

**4** 写真を重視した編集  
 樹形のわかる単木写真(高木)と公共や民  
 間における使用事例写真を主体に、花、葉(新  
 葉、紅葉)、実ないし樹皮といった観賞ポイン  
 トのアップ写真、同属近縁種の比較写真を組  
 み合わせるなど、造園や緑化の計画・設計に  
 配慮して十分活用できるクオリティの高い写  
 真を掲載している。

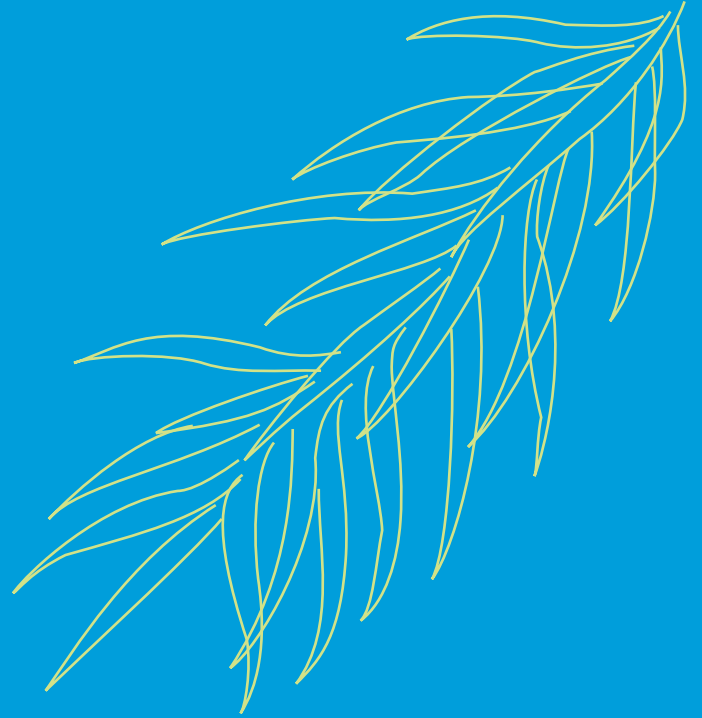
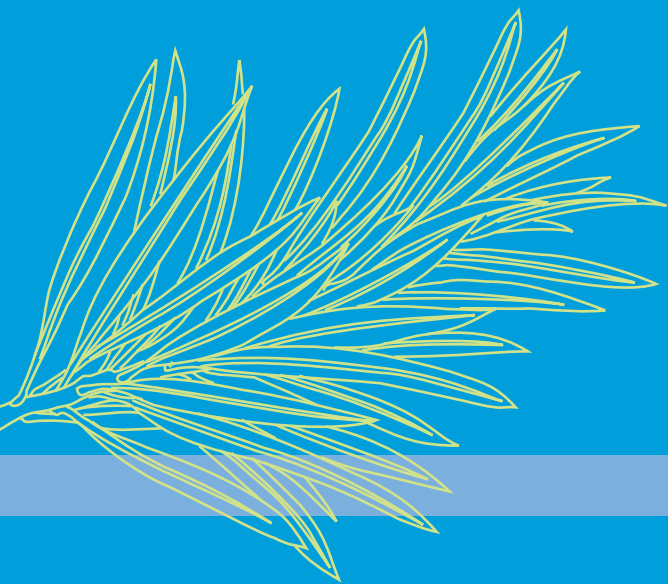
**5** コラムを開設  
 植物に関する魅力度や生育性、植栽適期・不  
 適期、管理面の留意点などを個別に解説するこ  
 とで、各植物の特性や適性を正しく理解し、効  
 果的な利用が図られることを意図している。

**6** 植物と生き物の結びつきを解説  
 生物多様性に対する関心の高まりを考慮し  
 て、植物と生き物との関係が明らかなものは、  
 実を好む野鳥、成虫の吸蜜植物や幼虫の食草  
 にしている蝶を、写真やピクトで掲載してい  
 る。あわせて、掲載植物を食餌の対象とする  
 野鳥と蝶の種類を一覧表に整理し、資料編で  
 紹介している。

**7** 都市緑化の新潮流を発信  
 「都市緑化の新潮流」と題したコーナーによ  
 り、ツル植物による緑のカーテン、校庭の芝生、  
 軌道敷の芝生、GCPのニューフェイス、およ  
 びコケの屋上・壁面緑化について斬新な施工  
 情報を発信している。

**8** 検索・インデックス機能を充実  
 必要とする植物にいろいろな観点から容易  
 にたどり着けるよう、検索とインデックス機  
 能を充実させている。

「平成17年度外来生物による被害の防止等に配慮した緑化植物取扱方針検討調査委託業務報告書」(環境省、農  
 林水産省、林野庁、国土交通省)により、法面緑化等において一般的に使用されている外来植物について、「調査対象  
 種の望ましい取扱方向(案)」を取りまとめた。本書はこの取扱方向に準拠するものであり、都市緑化の推進にあたり、  
 観賞性、環境耐性等の観点から必要とする外来植物についても収載している。



# 針葉樹

Conifers





# トドマツ

- マツ科 モミ属
- 常緑針葉樹



## ■特徴と特性

樹齡とともに陰樹から陽樹に変わる。  
上方伸長がモミ属のなかでは特に強い。

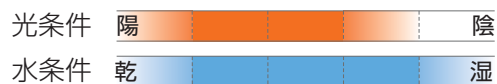
## ■利用

公園、緑地、庭園  
景観樹、緩衝樹など。

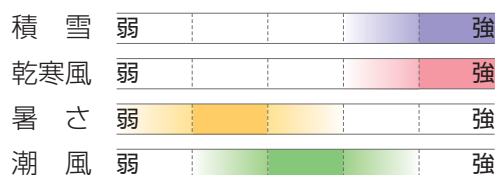
## ■観賞時期

月	1	2	3	4	5	6	7	8	9	10	11	12
花												
葉	■											
実							■					

## ■生育条件



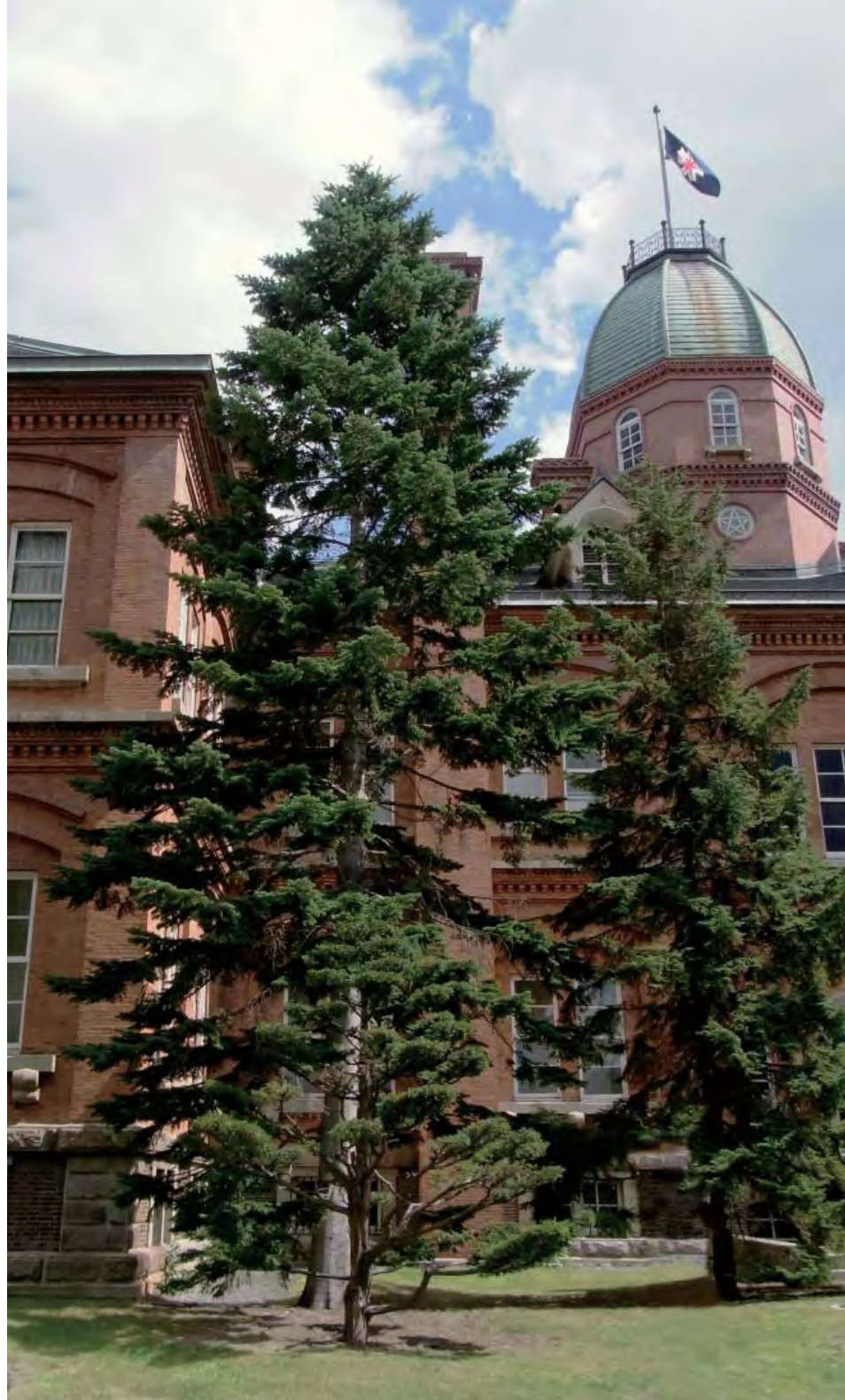
## ■耐性



## ■植栽可能域



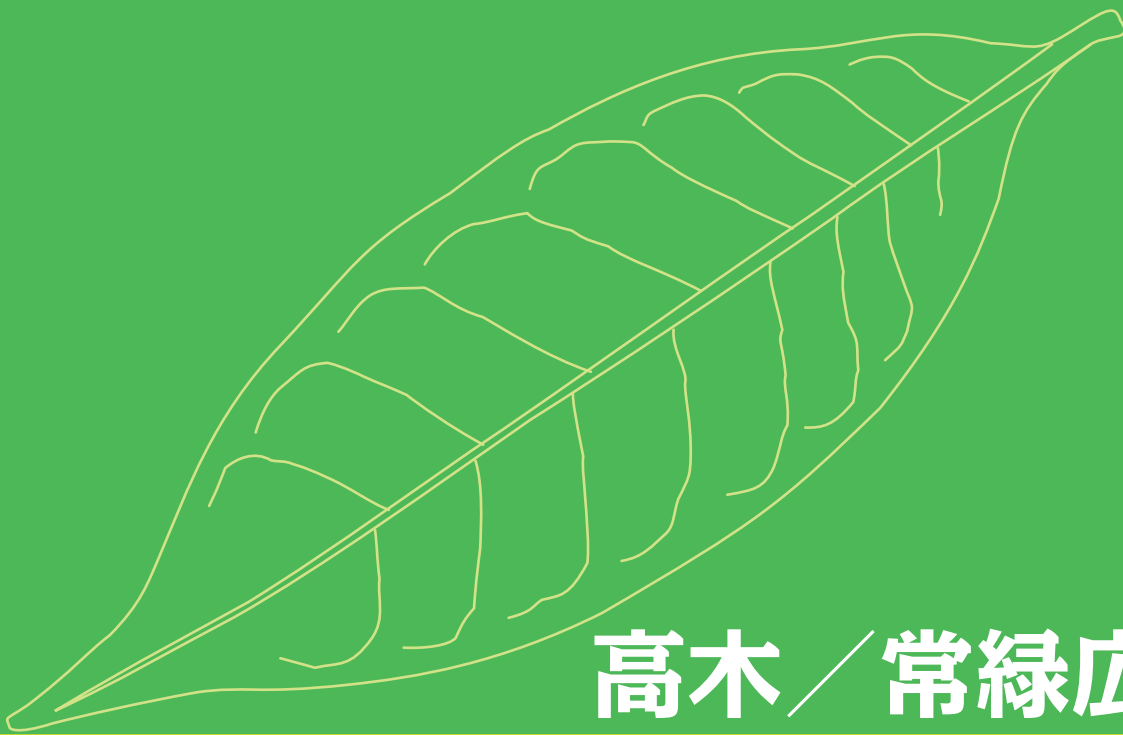
## ■樹形と樹高



(札幌市)



- 寒冷地向きなので、温暖な地域での植栽は馴化させてから行う。
- 実生。



# 高木 / 常緑広葉樹

Broadleaf Evergreen Trees



# ギンヨウアカシア

●マメ科 アカシア属

●常緑広葉樹

## ■特徴と特性

マメ科の植物の多くは地上部の生長より根の生育が遅れるものも多く、風による被害を受けやすい。

葉の表裏とも白粉をつけているために青緑色に見える。

常緑樹の中では開花が最も早く、寒中から蕾がふくらみ、2月から開花する。

## ■利用

公園・緑地、庭園

ガーデニング添景樹、添景樹、シンボルツリーなど。

## ■観賞時期

月	1	2	3	4	5	6	7	8	9	10	11	12
花		■	■									
葉	■	■	■	■	■	■	■	■	■	■	■	■
実												

## ■生育条件

光条件 陽  陰

水条件 乾  湿

## ■耐性

積雪 弱  強

乾寒風 弱  強

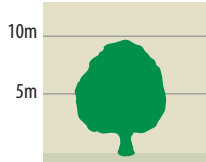
暑さ 弱  強

潮風 弱  強

## ■植栽可能域



## ■樹形と樹高



- 全体に白粉を帯びた青緑色の羽状複葉で、コニファーと組合せた色使いを楽しめる。
- 常緑アカシア類の中では個人庭園でもよく使われている。
- 花が咲き終わった直後に全体の1/3～2/3を切り戻してやる。
- 9月の始めには風通しをよくするために枝抜きと剪定をして台風等に備えておく。
- 若木のうちから支柱をつけるとそれに頼って幹が硬化しない。
- 実生。



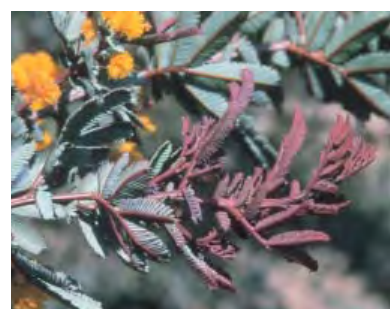
(兵庫県淡路市・淡路景観学校)



(東京都小金井市)



花



'ブルブレア' の新葉



# 高木 / 落葉広葉樹

Broadleaf Deciduous Trees



# シダレモミジ類【枝垂紅葉】

- カエデ科 カエデ属
- 落葉広葉樹



## ■特徴と特性

枝垂れ性の樹形。ヤマモミジの品種。生長は遅い。萌芽・復元性あり。

## ■利用

公園・緑地、庭園  
景観樹、ガーデニング添景樹など。



ベニシダレ系／春の状況（北海道恵庭市）

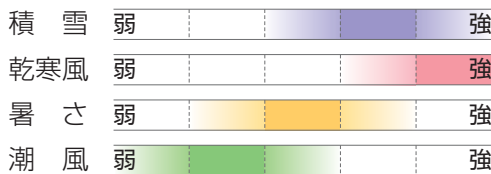
## ■観賞時期

月	1	2	3	4	5	6	7	8	9	10	11	12
花												
葉												
実												

## ■生育条件



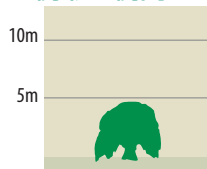
## ■耐性



## ■植栽可能域



## ■樹形と樹高



- 新葉が赤紫色のベニシダレ系と、緑が明るい黄緑色のアオシダレ系がある。
- カミキリムシ類の食害に注意。
- 台木はイロハモミジまたはオオモミジを使用。
- 接木。



ベニシダレ系／夏は緑に変わる（東京都新宿区・新宿御苑）



ベニシダレ系の紅葉



アオシダレ



（ニュージーランド ニュープリモス市）



# 低木／常緑広葉樹

Broadleaf Evergreen Shrubs



## アベリア

- スイカズラ科 アベリア属
- 半常緑広葉樹



## ■ 特徴と特性

地際でよく分岐して、倒卵形の樹形となる。枝が赤味をおび、葉は光沢がある。花は白色で、樹冠いっぱいになり6～11月頃まで咲き続ける。

生長は早い。萌芽・復元性あり。強健。

## ■ 利用

公園・緑地、庭園、工場、道路、建物周り

花木、生垣、刈込み、ボーダーなど。

## ■ 観賞時期

月	1	2	3	4	5	6	7	8	9	10	11	12
花						■	■	■	■	■	■	
葉												
実												

## ■ 生育条件

光条件	陽	■	■	■	■	■	■	■	■	■	■	陰
水条件	乾	■	■	■	■	■	■	■	■	■	■	湿

## ■ 耐性

積雪	弱	■	■	■	■	■	■	■	■	■	■	強
乾寒風	弱	■	■	■	■	■	■	■	■	■	■	強
暑さ	弱	■	■	■	■	■	■	■	■	■	■	強
潮風	弱	■	■	■	■	■	■	■	■	■	■	強

## ■ 植栽可能域



## ■ 樹形と樹高



- 花期が初夏から晩秋までと長い。
- 乾燥には極めて強く、刈込みによく耐える。
- 移植が容易。
- 挿木。
- 別名：ハナゾノツクバネウツギ



(神奈川県藤沢市)



(東京都目黒区)

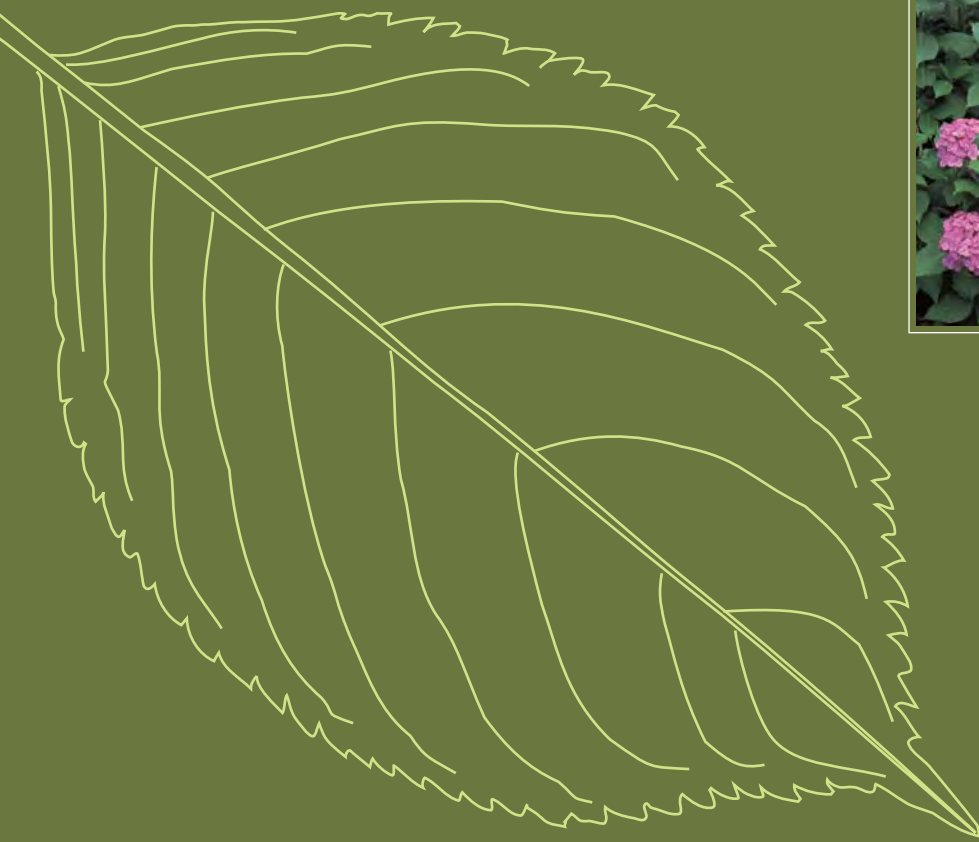


(新潟市)



# 低木 / 落葉広葉樹

Broadleaf Deciduous Shrubs



# ムラサキシキブ【紫式部】

- クマツツラ科 ムラサキシキブ属
- 落葉広葉樹



## ■特徴と特性

樹形は 3~4mの株立状。6~7月頃、淡い紫色の小さな花をつけ、10~11月頃、径3mmほどで球形の実が紫色に熟し、まとまってつく。生長はやや早い。

## ■利用

公園・緑地、庭園、雑木庭 添景樹など。



(神奈川県藤沢市)

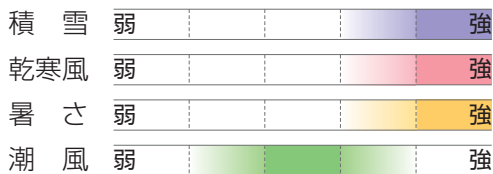
## ■観賞時期

月	1	2	3	4	5	6	7	8	9	10	11	12
花												
葉												
実												

## ■生育条件



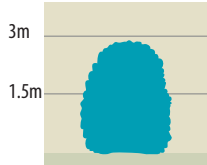
## ■耐性



## ■植栽可能域



## ■樹形と樹高



- 剪定を好まない。
- 移植は容易。
- 花も実も白いシロシキブがある。
- 野鳥の食餌木となる。
- 実生・挿木。



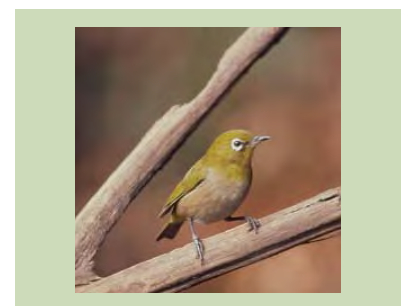
自然植生の構成種 (東京都八王子市)



花



実



メジロ/ムラサキシキブの実は径3mm。

# ヤシ・タケ・その他

Palms, Bamboos and Others



# ヤタイヤシ

- ヤシ科 プティア属
- 常緑樹

## ■特徴と特性

小形のヤシ。大きく長い羽状葉が湾曲して垂れ下がる。葉の裏側は帯白緑色。生長は遅い。強健。

## ■利用

公園・緑地、庭園、工場、建物周り、海浜  
景観樹など。

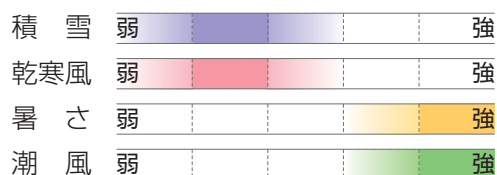
## ■観賞時期

月	1	2	3	4	5	6	7	8	9	10	11	12
花												
葉												
実												

## ■生育条件



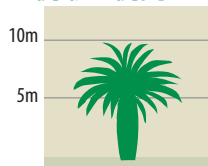
## ■耐性



## ■植栽可能域



## ■樹形と樹高



- ヤシ類の中では最も耐寒性に優れる種類の一つ。
- 小スペースの植栽にも向いている。
- 移植は容易だが、寒い季節には行わない方がよい。
- 枯葉を取り除く程度の管理でよい。
- 実生。



(神奈川県藤沢市・江の島)



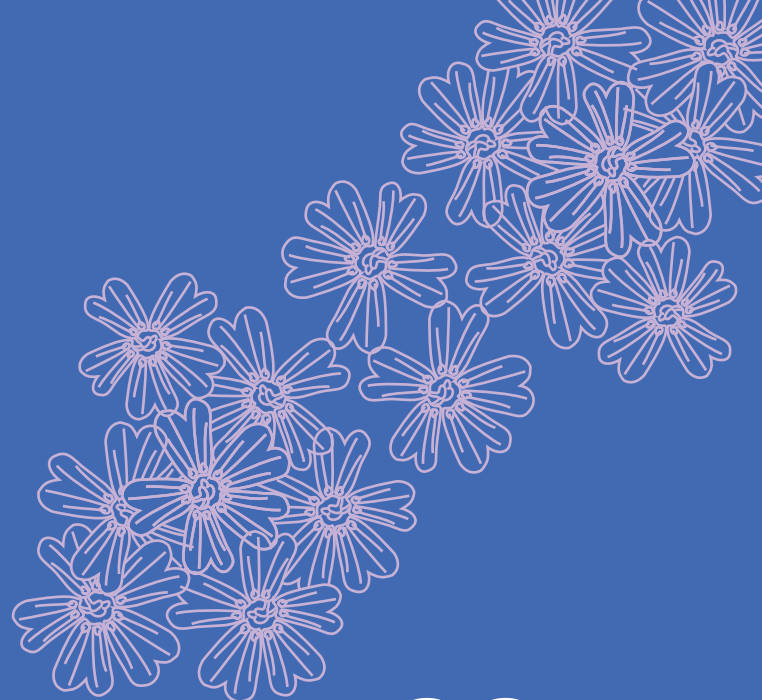
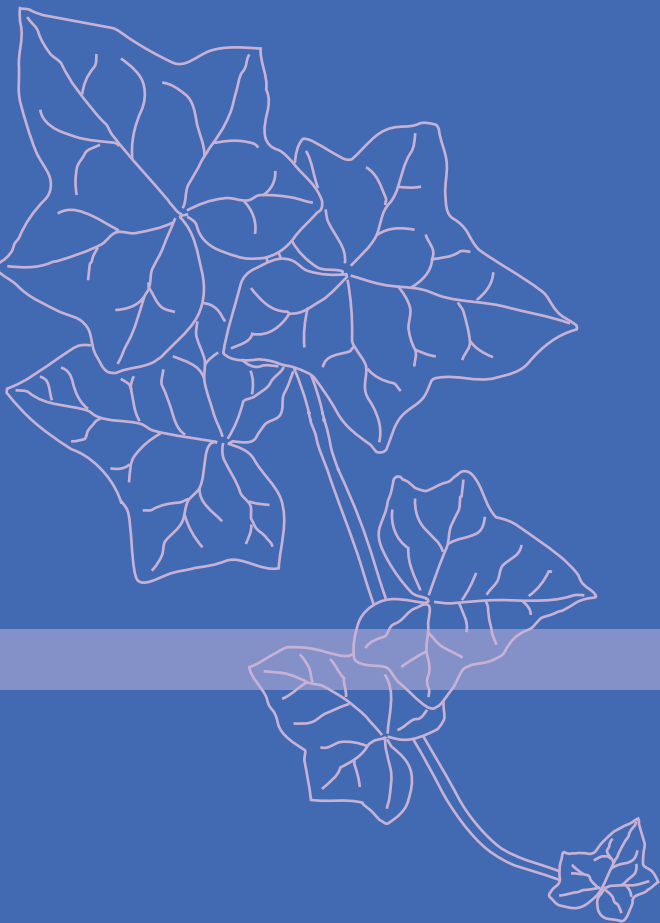
(神奈川県藤沢市・辻堂海浜公園)



花

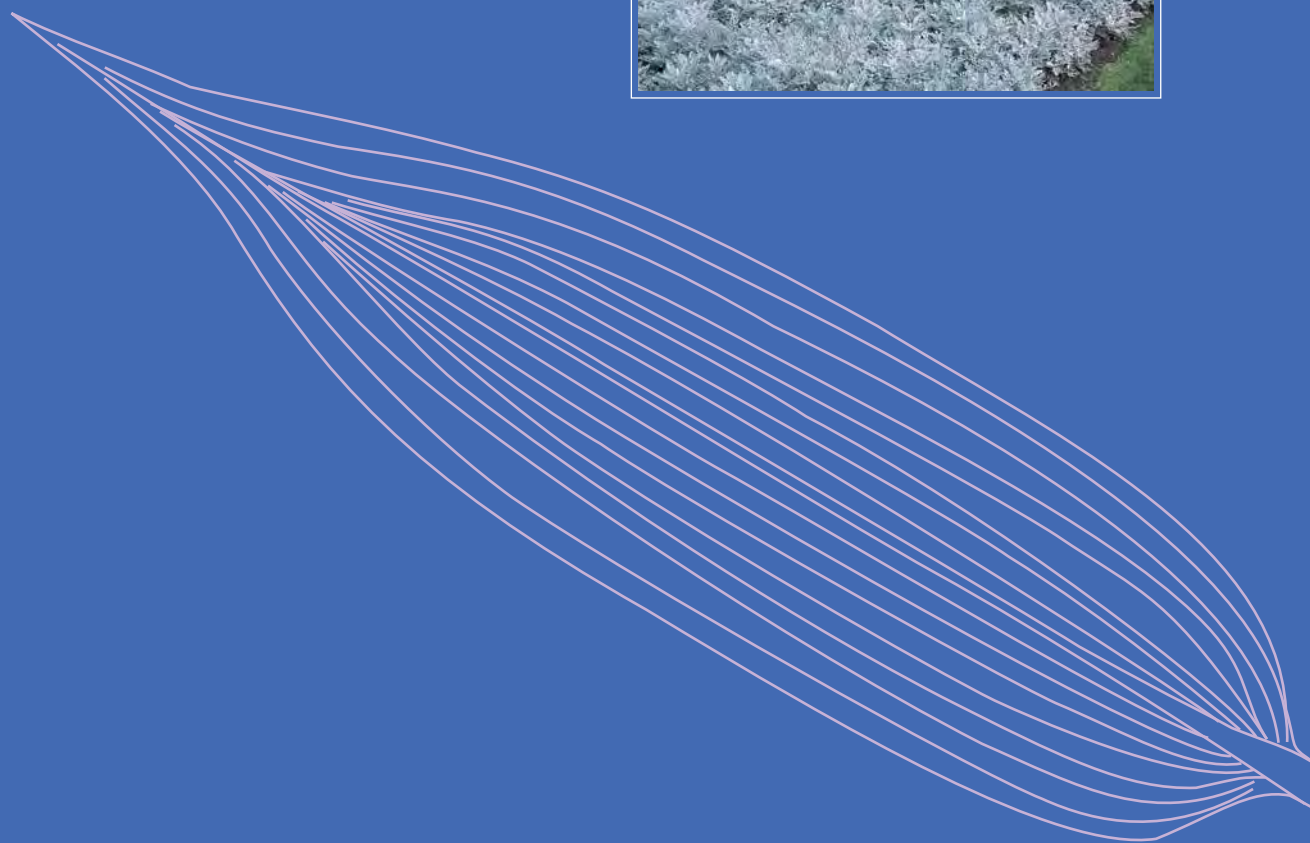


実



# GCP

## Ground Cover Plants



# オロシマチク

●イネ科 メダケ属  
●常緑多年草 ●植栽密度…25~44鉢/m<sup>2</sup>



## ■観賞時期

月	1	2	3	4	5	6	7	8	9	10	11	12
花												
葉	■	■	■	■	■	■	■	■	■	■	■	■
実												

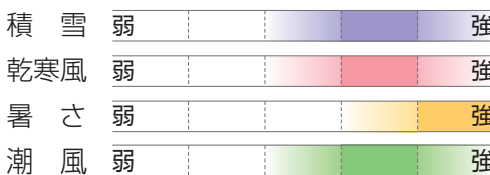
## ■植栽可能域



## ■生育条件



## ■耐性



## ■使い方



## ■植栽規模



- ササの中では草丈を最も低く刈込むことができる。
- 広い面積での利用も可能。
- 長期間雪の下（根雪）になるような場所には向かない。
- 株分。



(東京都多摩市)



# アズマネザサ

【東根笹】

●イネ科 メダケ属  
●常緑多年草 ●植栽密度…25~44鉢/m<sup>2</sup>



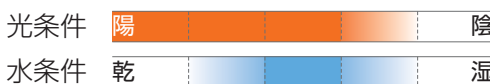
## ■観賞時期

月	1	2	3	4	5	6	7	8	9	10	11	12
花												
葉	■	■	■	■	■	■	■	■	■	■	■	■
実												

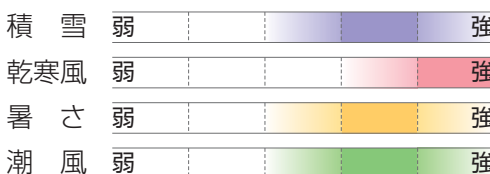
## ■植栽可能域



## ■生育条件



## ■耐性



## ■使い方



## ■植栽規模



- 冬期にも葉は緑色をしている。
- 雑木林の林床にも使うことができる。
- 刈込みに強く、草丈10cm内外で仕上げられるが、放任すると高さ3~4mにまで伸び、シノダケと呼ばれる。
- 土壌緊縛力（根が土をつかむ力）に優れているため、急な法面の保護植栽にも適している。 ●株分。



(神奈川県茅ヶ崎市)



(東京都千代田区・東御苑)



コジャノメ

生息は林地とその近傍に限られる。